

信用等级公告

联合[2014] 720 号

联合资信评估有限公司通过对中国华能集团公司及其拟发行的2014年度第三期中期票据的信用状况进行综合分析和评估，确定

中国华能集团公司
主体长期信用等级为
AAA

中国华能集团公司
2014年度第三期中期票据的信用等级为
AAA

特此公告。



中国华能集团公司

2014 年度第三期中期票据信用评级报告

评级结果:

主体长期信用等级: AAA

评级展望: 稳定

本期中期票据信用等级: AAA

本期中期票据发行额度: 25 亿元

本期中期票据期限: 15 年

偿还方式: 按年付息, 到期偿还本金

发行目的: 偿还公司债务, 补充营运资金

评级时间: 2014 年 6 月 6 日

财务数据

项 目	2011 年	2012 年	2013 年	14 年 3 月
资产总额 (亿元)	7531.88	7950.24	8552.19	8598.19
所有者权益 (亿元)	1143.49	1310.37	1495.57	1518.61
长期债务 (亿元)	3589.04	3779.79	3686.68	3727.84
全部债务 (亿元)	5615.56	5871.42	6022.92	6052.24
营业总收入 (亿元)	2681.73	2797.78	2931.63	719.06
利润总额 (亿元)	61.41	139.52	236.19	62.00
EBITDA (亿元)	590.27	723.80	824.25	--
经营性净现金流 (亿元)	367.30	381.71	799.68	101.04
营业利润率 (%)	11.59	17.65	21.60	21.17
净资产收益率 (%)	2.62	6.71	10.74	--
资产负债率 (%)	84.82	83.52	82.51	82.34
全部债务资本化比率 (%)	83.08	81.75	80.11	79.94
流动比率 (%)	39.87	37.68	35.05	37.04
全部债务/EBITDA (倍)	9.51	8.11	7.31	--
EBITDA 利息倍数 (倍)	2.09	2.17	2.61	--
EBITDA/本期中期票据额度 (倍)	23.61	28.95	32.97	--

注: 1. 部分其他流动负债计入短期债务, 部分长期应付款计入长期债务;

2. 2014 年一季度财务数据未经审计。

分析师

石岱 赵阳

lianhe@lhratings.com

电话 010-85679696

传真 010-85679228

地址: 北京市朝阳区建国门外大街 2 号

中国人保财险大厦 17 层 (100022)

Http: //www.lhratings.com

评级观点

联合资信评估有限公司 (以下简称“联合资信”) 对中国华能集团公司 (以下简称“华能集团”或“公司”) 的评级, 反映了公司作为全国装机容量最大、年发电量最多的电力集团, 具备领先的行业地位、高效的经营管理模式、突出的规模经济效应、先进的环保节能理念及良好的发展前景等多方面的综合优势。同时联合资信也注意到, 环保成本不断增加以及公司债务负担重等因素给公司带来一定的不利影响。

未来, 随着在建项目的陆续投产, 公司装机容量将得到提高, 电源结构有望改善; 同时, 公司在煤炭和港路等产业不断延伸, 公司综合实力有望得到提升, 并凭借自身的规模优势和技术水平继续维持行业领先地位。联合资信对公司的评级展望为稳定。

公司经营活动净现金流和 EBITDA 对本期中期票据覆盖程度高。

基于对公司主体长期信用等级以及本期中期票据偿还能力的综合评估, 联合资信认为, 本期中期票据到期不能偿还的风险极低, 安全性极高。

优势

1. 公司为中国电力行业龙头企业, 在主要区域电网中市场占有率高; 发电资产多位于经济发达地区和资源密集地区, 区位优势明显。

2. 公司发电资产的平均规模、技术水平、服役年限、单位能耗及环保指标等, 均处于国内同行业领先地位。

3. 2012 年起随着煤炭价格下行, 公司盈利能力显著提升。

4. 公司 EBITDA 和经营活动净现金流对本期中期票据保障程度高。

关注

1. 公司债务水平高，债务负担重。
2. 目前对外融资需求较强；未来随着在建工程进度的推进，公司融资需求持续增加。

信用评级报告声明

一、除因本次评级事项联合资信评估有限公司（联合资信）与中国华能集团公司构成委托关系外，联合资信、评估人员与中国华能集团公司不存在任何影响评级行为独立、客观、公正的关联关系。

二、联合资信与评估人员履行了实地调查和诚信义务，有充分理由保证所出具的评级报告遵循了真实、客观、公正的原则。

三、本信用评级报告的评级结论是联合资信依据合理的内部信用评级标准和程序做出的独立判断，未因中国华能集团公司和其他任何组织或个人的不当影响改变评级意见。

四、本信用评级报告用于相关决策参考，并非是某种决策的结论、建议等。

五、本信用评级报告中引用的企业相关资料主要由中国华能集团公司提供，联合资信不保证引用资料的真实性及完整性。

六、中国华能集团公司 2014 年度第三期中期票据信用等级自本期票据发行之日起至到期兑付日有效；根据跟踪评级的结论，在有效期内该票据的信用等级有可能发生变化。

一、主体概况

中国华能集团公司（以下简称“华能集团”或“公司”）的前身是创立于1985年的华能国际电力开发公司。1988年根据国务院“国办函（1988）44号”文件，组建中国华能集团公司；2000年起，根据国务院“国阅[1999]50号”文件，中国华能集团公司进行了系统重组；2003年经国务院批准，在原中国华能集团公司基础上改组成为由国务院国有资产监督管理委员会（以下简称“国资委”）直接管理的大型国有企业。截至2014年3月底，公司注册资本200亿元。

公司经营范围：实业投资经营及管理；电源的开发、投资、建设、经营和管理；组织电力（热力）的生产、销售；从事信息、交通运输、新能源、环保相关产业及产品的开发、投资、建设、生产和销售。

目前公司下设办公厅、规划发展部、财务部、运营协调部等16个职能部门。

截至2013年底，公司（合并）资产总额为8552.19亿元，所有者权益合计为1495.57亿元（其中少数股东权益1080.33亿元）；2013年，公司实现营业总收入2931.63亿元，利润总额236.19亿元。

截至2014年3月底，公司合并资产总额为8598.19亿元，所有者权益合计为1518.61亿元（其中少数股东权益1094.67亿元）；2014年1~3月，公司实现营业总收入719.06亿元，利润总额62.00亿元。

公司住所：北京市西城区复兴门内甲6号；
法定代表人：曹培玺。

二、本期中期票据概况

公司计划注册中期票据50亿元，并拟于本期发行金额为25亿元（以下简称“本期中期票据”），期限15年。

本期中期票据募集资金将用于偿还公司债

务和补充公司营运资金。

本期中期票据无担保。

三、宏观经济和政策环境

1. 宏观经济

2013年以来，中国宏观经济整体运行平稳，新一届政府注重经济增长的质量和效益，不断推动经济结构转型升级；中共十八届三中全会召开为中国经济持续健康发展产生积极影响；从短期看，全面深化改革的各项细则落实过程中，经济仍将呈小幅波动调整态势。据初步核算，2013年中国实现国内生产总值568845亿元，同比增长7.7%。

2013年，中国规模以上工业增加值同比增长9.7%；同期，规模以上工业企业（年主营业务收入在2000万以上的企业，下同）实现利润总额62831亿元，同比增长12.20%。

从拉动经济增长的三驾马车表现看，消费、投资两大需求继续保持增长态势，对外贸易增速减缓。具体而言：消费需求增长平稳。2013年社会消费品零售总额为237810亿元，同比名义增长13.1%；投资保持较快增长，第三产业投资增速加快。2013年固定资产投资（不含农户）436528亿元，同比增长19.6%；三次产业投资同比分别增长32.5%、17.4%、21.0%；对外贸易增速进一步下滑。2013年，中国进出口总额为41600亿美元，同比增长7.6%；其中出口金额增长7.9%，进口金额增长7.3%，贸易顺差2592亿美元。

2. 政策环境

财政政策方面，继续实施积极的财政政策，结合税制改革完善结构性减税政策，促进经济结构调整；适当增加财政赤字和国债规模，保持必要的支出力度；进一步优化财政支出结构，保障和改善民生。2013年前三季度，中国财政累计收入为98389亿元，累计支出为91532亿元，同比增长分别为8.6%和8.8%，

增幅比上年同期下降 2.6 和 12.3 个百分点；财政收入增幅放缓的情况下，各项民生政策仍得到较好落实，医疗卫生、社会保障和就业、城乡社区事务等方面支出均实现两位数增长。结构性减税方面，自 8 月 1 日起，在全国范围内开展交通运输业和部分现代服务业营业税改征增值税试点，并择机将铁路运输和邮电通信等行业纳入“营改增”试点。基础设施建设方面，中央财政不断加大投资建设力度，7 月 31 日召开的国务院常务会议，研究推进政府向社会力量购买公共服务，部署重点加强城市基础设施建设。

货币政策方面，央行继续实施稳健的货币政策，根据国际资本流动不确定性增加、货币信贷扩张压力较大等形势变化进行预调微调；灵活开展公开市场操作，开展常备借贷便利操作，促进银行体系流动性总体平衡；发挥差别准备金动态调整工具的逆周期调节作用，引导货币信贷平稳适度增长，增强金融机构抗风险能力；进一步推进利率市场化改革。10 月 25 日，贷款基础利率集中报价和发布机制正式运行，实现科学合理定价并为金融机构信贷产品市场化定价提供参考。截至 2013 年 9 月底，M2 存量达 107.7 万亿，同比增长 14.2%，增速比二季度末高 0.2 个百分点。从社会融资规模来看，2013 年前三季度社会融资规模为 13.96 万亿，比上年同期多 2.24 万亿；其中人民币贷款 7.28 万亿，同比增长 8.3 个百分点；非信贷融资中委托贷款和信托贷款增长较快，同比增速分别达到 111.6% 和 125.8%。人民币汇率方面，截至 2013 年 9 月底，人民币兑美元汇率中间价为 6.1480 元，比 6 末升值 0.50%；人民币汇率双向浮动特征明显，汇率弹性明显增强，人民币汇率预期总体平稳。市场流动性方面，2013 年以来央行始终维持资金中性偏紧的状态，近期中长期国债收益率攀升、回购利率持续高企，资金面紧张格局愈发明显。

产业政策方面，继续加快结构调整和转型升级，继续严格控制“两高”和产能过剩行业

盲目扩张，加快推进产业转型升级，推进产能过剩行业兼并重组、扶优汰劣。2013 年 10 月 15 日，国务院发布《关于化解产能严重过剩矛盾的指导意见》，明确指出钢铁、水泥、电解铝、平板玻璃、船舶等行业产能严重过剩，将通过坚决遏制产能盲目扩张、清理整顿建成违规产能、淘汰和退出落后产能等方式，争取通过五年时间实现产能规模基本合理、发展质量明显改善、长效机制初步建立的目标。

2013 年 11 月召开的中共十八届三中全会（以下简称“全会”），审议通过了《中共中央关于全面深化改革若干重大问题的决定》，内容涵盖 15 个领域、60 项具体任务，改革总体目标清晰；其中经济体制改革方面，市场在资源配置中的作用由“基础”调整为“决定”，更加明确深化改革的发展方向，将进一步激发市场经济的活力。全会提出建立现代财政制度、改进预算管理制度、完善税收制度，预期新一轮财税体制改革将全面展开。全会提出建立城乡统一的建设用地市场，预期将对土地供需市场产生重大影响。同时全会提出加快房地产税立法并适时推进改革，房地产调控思路的转变预期将对房地产市场发展产生根本性改变。全会提出完善金融市场体系，预期汇率和利率市场化改革、资本市场体系建设以及金融监管等方面的金融业改革措施将逐步展开。

总体来看，2013 年以来中国继续实施积极的财政政策和稳健的货币政策；通过公共开支逐步向有利于公共服务均等化和居民收入增长的领域倾斜，扩大“营改增”试点范围，继续推进基础设施建设等积极的财政政策实施，并搭配稳健的货币政策以实现预期政策效果。产业政策方面，房地产政策调控仍面临较大挑战，城镇化建设将继续保持快速发展，化解产能严重过剩矛盾将是未来一段时期产业结构调整的工作重点。中共十八届三中全会提出的全面深化改革总体目标，将有利于推动经济持续健康稳定发展。

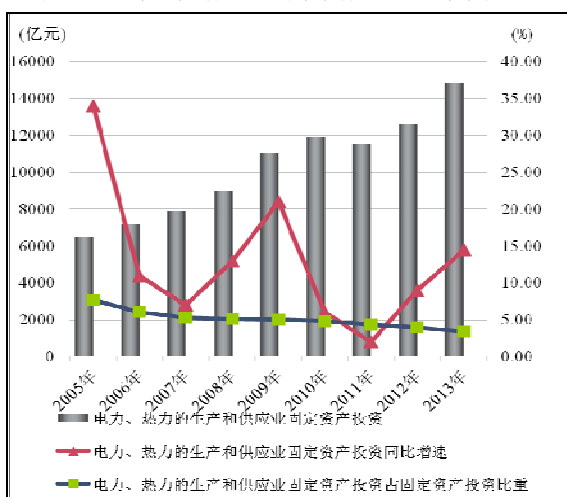
四、行业分析

公司主营收入来自电力板块，电力行业的整体经营环境和发展趋势直接影响到公司的经营状况。

1. 发电行业运行概况

2004年~2013年电力行业投资规模不断扩大，但由于近年来电力项目审批放缓，在全社会固定资产投资中的占比逐年下降。2012年全年，全国固定资产投资（不含农户）364835亿元，同比名义增长20.6%。其中，电力、热力生产和供应业固定资产投资完成额为12815亿元，同比增长10.4%，增速与上年同期相比上升8.6个百分点；低于全社会固定资产投资增速10.2个百分点。同期，电力、热力生产和供应业占全社会固定资产投资的比重为3.5%，较上年同期下降0.3个百分点。2013年，全国固定资产投资（不含农户）为436528亿元，增速延续回落态势，名义增长19.6%（扣除价格因素实际增长19.2%）。其中，电力、热力生产和供应业完成投资14823亿元，同比增长14.5%，增速增加4.1个百分点；在固定资产投资总额中占比稳中有降，为3.40%。

图1 近年电力行业累计投资占全国总投资比重



资料来源：wind资讯、中电联电力工业统计快报

注：从2011年开始，固定资产投资统计的起点标准从计划总投资50万元提高到500万元，因此2011年全社会固定资产投资绝对数与2010年不可比，但比上年增速是按可比口径计算的。同时，月度投资统计制度将统计范围从城镇扩大到城镇和农村企业事业组织，并定义为“固定资产投资（不含农户）”。

近年中国电源投资结构不断优化，清洁能源投资占比明显提高。2013年，全国电源基本建设完成投资3717亿元，同比下降0.4%；电源投资中的非化石能源发电投资比重达到75.1%，同比提高1.7个百分点。2013年，全国电源投资主要投向水利发电（占33.52%）和火力发电（占24.97%），但二者同比均有所下降。同期核电投资同比降幅最大，为21.72%，在电源总投资中占比16.38%。2013年，全国风电投资增长相对迅速，2013年完成投资638亿元，同比增长3.74%，在电源总投资中占17.16%。

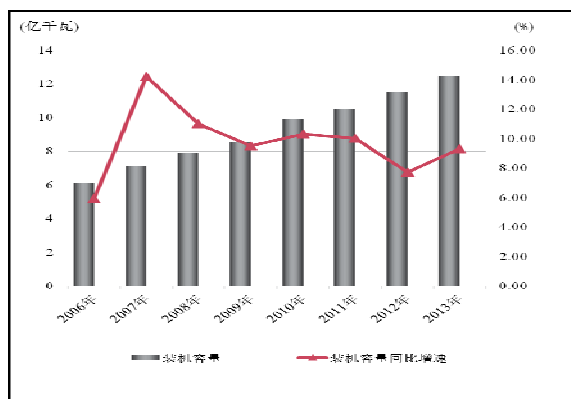
2003~2007年的五年间，全国发电装机容量进入高速增长阶段，从2002年底的3.59亿千瓦迅速增长到2007年底的7.13亿千瓦，年均增速超过14%。针对电力行业投资过热的状况，国家出台了相关政策，通过项目用地预审、贷款控制、环境评估、从严核准等方式对电源项目进行调控。2008年以来，国内新增机组装机容量同比增速均保持在10%左右，较前两年明显回落，水电和风电等清洁能源装机容量增速明显高于火电。近年来全国装机容量持续增长但增速有所放缓，截至2012年底全国发电装机11.45亿千瓦，同比增长7.8%。

2013年，全国电力装机容量持续提升，清洁能源装机占比延续增长态势。全年非化石能源发电新增装机5829万千瓦、占总新增装机比重提高至62%。截至2013年底，全国发电装机容量首次超越美国位居世界第一、达到12.47亿千瓦，同比增长9.2%。其中水电装机容量达到2.80亿千瓦，同比增长12.3%，占22.45%；火电装机容量8.62亿千瓦，同比增加5.7%，占69.13%。

由于前期电源投资相对滞后，在用电需求快速增长的背景下，中国从2002年开始出现电力供需紧张，并逐步由部分地区季节性缺电发展到全国持续性缺电，其中2005年1月份全国拉闸限电的省份达到26个，缺电达到最高峰。供电紧张的格局带动电力行业新一轮投资热的升温。但2008年国际金融危机爆发后，随着下游电力需求的增速放缓，中国发电量与全社会用电量增速均出现了大幅下降的趋势，同时电力

供需矛盾得以缓解。2010年以来，中国国内发电量与全社会用电量恢复增长态势，电力供需总体仍然偏紧。主要受制于环境持续性低迷，以及中国经济转入工业化中后期发展阶段的经济周期影响，2010~2012年，中国全社会用电量增速持续放缓。

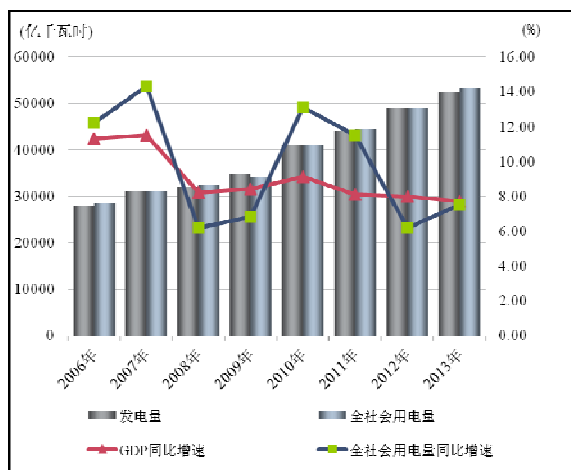
图2 2006~2013年中国发电装机容量变动情况



资料来源：wind资讯、中电联电力工业统计快报

2013年，全社会用电量为5.32万亿千瓦时、同比增长7.5%；主要受宏观经济企稳回升的影响，增速比上年提高1.9个百分点。分产业看，第二产业用电量同比增长7.0%、同比提高2.8个百分点至73.55%。第三产业市场消费需求持续活跃，用电量同比增长10.3%，占11.79%。城乡居民用电量同比增长9.2%、占比提高0.19个百分点至12.76%。总体看，2013年第二产业用电需求稳中有升，第三产业和城乡居民用电延续高速增长。

图3 国内发电量、全社会用电量及增幅情况



资料来源：wind资讯、中电联电力工业统计快报

中国电力行业的竞争主要集中于发电领域，2002年电力体制改革后形成的“五大发电集团+非国电系国有发电企业+地方电力集团+民营及外资”的竞争格局已相对稳定，至今没有发生根本性变化。随着电力体制改革的深入，一些民营与外资企业也抓住机遇，成功进入国内电力市场。

近年来，虽然非国电系国有发电企业凭借自身雄厚的资金实力、品牌效应或资源优势，积极涉足电力投资领域，部分实力雄厚的地方电力集团也按照区域电力市场发展规划，在当地积极展开扩张与收购行动，通过整合资源来增加各自的市场份额，但是五大发电集团始终占据着国内电力市场的主导地位。截至2013年底，五大发电集团总装机容量约5.84亿千瓦，约占全国装机总量的44.48%；2013年的总发电量约为25210亿千瓦时，约占全国发电总量的48.06%。五大发电集团在发电领域的竞争优势难以超越，他们凭借在业务规模、融资能力、项目建设、生产管理、技术研发等方面的综合优势将保持行业内的领先地位。

表1 2013年底五大发电集团装机容量及发电情况

(单位：亿千瓦，亿kWh，%)

项目	2013年			
	装机容量	占比	发电量	占比
华能集团	1.43	11.62	6493	12.38
国电集团	1.23	10.00	5333	10.17
大唐集团	1.15	9.35	5162	10.69
华电集团	1.13	9.19	4728	9.04
中电投集团	0.90	7.32	3494	7.30
合计	5.84	47.48	25210	48.06

资料来源：wind资讯、中电联电力工业统计快报

2. 行业关注

燃煤作为火电行业的主要原料，其采购及运输成本是火电企业生产经营支出的主要组成部分，因此煤炭市场的景气程度对行业的盈利能力影响显著。近年来，煤炭价格变动剧烈。2010~2011年11月，全国煤炭价格持续高位波动，火电行业面临较大成本压力；2012年，全

国煤炭均价呈快速回落趋势，并延续至2013年三季度，2013年9月环渤海动力煤价为546元/吨，较2012年底下降13.88%。2013年四季度起煤价迅速反弹并回升至年初水平，2013年底为631元/吨，同比下降0.47%。进入2014年，煤炭市场低迷，煤价持续下跌，2014年3月20日环渤海动力煤价为533元/吨，较2013年底下降15.53%。总体上，2012年至今煤炭价格的下滑趋势对缓解行业压力有一定的积极作用。

由于中国特有的煤电价格体系，煤炭价格对火电企业的盈利状况影响较大。“市场煤、计划电”两套价格体系使得二者矛盾突出，造成了发电企业的盈利大幅波动。2012年12月25日，国务院办公厅发布《关于深化电煤市场化改革的指导意见》（以下简称“《意见》”），明确要求“建立电煤产运需衔接新机制；自2013年起，取消重点合同，取消电煤价格双轨制”。《意见》进一步完善了煤电联动机制，对建立电煤产运需衔接新机制、加强煤炭市场建设、推进电煤运输和电力市场化改革等方面均提出了指导性意见。2012年以来煤价高位回落，使得火电企业成本压力减轻，盈利水平明显回升。

基于2013年前三季度煤价的持续下行，2013年10月根据《关于调整发电企业上网电价有关事项的通知》（以下简称“《通知》”），国家发改委提出下调上海、江苏、浙江和广东等27省(区、市)燃煤发电企业脱硫标杆上网电价，幅度在0.9分/千瓦时至2.5分/千瓦时，并明确表示提高上海和广东等8省(区、市)天然气发电上网电价，于9月25日起执行。此次电价下调导致火电行业盈利空间有所压缩，但行业整体盈利依然良好。

自煤电联动机制建立后，此次下调为自2009年11月起中国首次下调上网电价。未来随着煤电联动细则的陆续出台，该机制对火电企业的影响有待观察。

3. 行业发展

经过近年持续的快速扩张，中国国内的电力供需矛盾已经得到明显改善，电力行业由早先“硬短缺—电源短缺，发电能力不足”逐步转

变为“软短缺—电网不足，电能输送受限”，电源扩张的紧迫性得到缓解。但电力行业作为国民经济的先行行业，具有超前发展的特点，未来国内电力生产行业投资仍有望保持一定增速，但装机规模总体增速将有所放缓，同时电源建设将更多的侧重结构调整，火电新增装机规模将有所萎缩，核电、水电、风电等可再生能源和清洁能源将获得更好的发展机遇。

未来，在国内产业结构调整，大力推进节能减排的背景下，国内电力消费弹性将有所降低。但与发达国家相比，中国电力消费水平尚处于较低阶段，人均用电量还未达到世界平均水平，仅为发达国家平均水平的20%，未来伴随中国工业化和城市化进程的推进，国内的电力需求仍有望持续增长，电力行业具有很大的发展空间。同时，随着节能调度、上大压小、竞价上网、大用户直购电等政策的逐步推广，电力体制改革将进一步深化，电力生产行业内的竞争将逐步加大，行业内优势企业的竞争实力将逐步显现，有望获得更好的发展机遇。

五、基础素质分析

1. 产权状况

公司是国务院国有资产监督管理委员会100%持股直接管理的大型国有企业。截至2014年3月底，公司注册资本200亿元。

2. 企业规模与竞争力

公司是中国五大电力集团中装机容量最大的企业，市场份额稳定，企业规模优势显著。截至2013年底，公司在中国三十个省、市、自治区与境外拥有全资及控股装机容量14329万千瓦，同比增长6.08%。公司清洁能源装机比例不断提高，大容量、高效率、低排放机组继续增加，煤电产业链进一步加强。2013年公司完成发电量6493亿千瓦时。

在经营效益方面，公司机组大部分为已安装脱硫装置的大型发电机组，具有一定的电价竞争优势。随着开发澜沧江流域及四川部分水

电项目的推进，公司已形成较为合理的火电和水电结构比例，经营效益良好。公司电厂的建设管理和生产管理一直保持国内同类机组领先水平。通过招投标和项目全过程严格管理，公司建设项目造价低，工程质量高。生产管理方面，运营电厂的安全可靠及经济性指标国内领先。此外，公司所属发电企业长期一直和当地电网公司保持良好的合作关系，这也有力地保障了上网电量的规模。在国有电力企业中，公司是第一个发起设立股份有限公司，并成功在海外上市的公司。通过一系列资本运作手段将进一步提高公司的发电装机规模，改善发电资产的分布和结构，为集团发展战略规划拓展了空间。

同时，根据公司一体化战略，公司大力拓展煤炭业务，以保障公司的长期发展。随着公司陇东、蒙西、蒙东、山西、陕西和新疆六大煤炭基地建设全面展开，公司煤炭产能持续增长。截至 2013 年底，公司煤炭生产能力达到 8464 万吨/年。

3. 人员素质

公司现有高级管理人员 9 人，均具有大学及以上学历。公司总经理、党组书记曹培玺先生，硕士研究生学历，研究员级高级工程师，曾任青岛电厂副总工程师、副厂长、厂长；山东电力局局长助理；山东电力公司（局）副总经理（副局长）；山东电力集团公司董事长、总经理；中国华电集团公司副总经理、总经理。公司党组书记、副总经理黄永达先生，研究生学历，高级会计师，曾任电力工业部经济调节与国有资产监督司副司长、综合司副司长，国家电力公司财务与资产经营部副主任，国家经济贸易委员会电力司副司长，华能国际电力开发公司副总经理，华能国际电力股份有限公司总经理。

截至 2013 年底，公司员工总人数 13.78 万人。从学历结构上来看，硕士及以上占比 2.76%，大学本科占比 27.50%，本科以下占比

69.74%；从年龄构成来看，35 岁以下占比 34.54%，35 至 50 岁的占比 56.10%，50 岁以上占比 9.36%。

总体看，公司高级管理人员具有多年行业从业经历和丰富的管理经验，公司员工年龄结构合理，综合素质较高。

4. 外部环境

行业垄断优势

电力企业拥有自然垄断的属性，在其经营区域内一般具有排他性。公司在电力经营方面的垄断性及在行业内的领先地位，使得公司能够在国内电力需求保持长期快速增长的前提下，保持长期稳定发展。

区位优势

发电企业的盈利水平与当地经济的发达程度密切相关，经济发达的地区用电需求量大，电价也相对较高。公司下属电厂广泛分布在中国经济发展迅速及电力需求增长强劲地区，如辽宁、河北、山东、上海、江苏、浙江、福建、广东等沿海省市，以及河南、山西、江西、四川、重庆、湖南、甘肃等近几年电力需求旺盛或具有燃料成本优势的内陆省市，地域优势明显。

六、管理体制

1. 公司治理

公司是按《公司法》注册的全民所有制企业，国务院国资委代表国家行使出资人权利，对公司进行监督和考核。

公司实行总经理负责制，总经理为公司法定代表人，负责公司的全面工作。公司设副总经理若干名，总会计师 1 名。副总经理和总会计师对总经理负责。公司通过总经理办公会议研究公司的发展战略、发展规划、投融资计划、资本运营等重大决策，总经理、副总经理和总会计师对职权范围内的重大问题承担相应责任。

公司总经理、党组书记由中央管理，其行政职务经中央审批后由国务院任免。公司副总经理、总会计师、党组成员、纪检组组长由国务院国资委党委管理，其行政职务由国务院国资委任免。公司重大事项由党组决策，经营管理事项由总经理办公会研究决定，各项经营管理工作由公司各部门和各产业公司组织实施。

公司根据《国有企业监事会暂行条例》相关规定，接受国务院派出的国有企业监事会的监督。

2. 管理水平

公司不断完善制度建设，制定了安全生产、基本建设、人力资源、财务管理、投资管理、监察审计、党风廉政建设等一系列规章制度，逐步形成了靠制度管人、按程序办事的工作机制。公司下属子公司华能国际电力股份有限公司为首批通过《萨班斯法案》的在美国上市的中国公司，管理及内控水平较高。

公司不断完善经营管理体系，健全了以经营目标为核心的三项责任制考核体系；建立了以财务预算为核心的综合计划管理体系；建立了以收支两条线为主要内容的资金集中管理体系，提高了公司的战略控制力和经营控制力，保持了公司的快速健康发展。

公司注重内部控制制度的建设，实行内部审计制度。由内部审计机构对公司及下属分公司、子公司和控股公司进行审计监督；公司还通过纪律检查委员会和监察部加强内部监督。

公司设立了管理委员会，为公司科学决策和民主决策的议事机构，在公司党组统一领导和管理下开展工作。公司设立了专家委员会，为公司重大决策的咨询机构。公司还设立了规划及建设项目投资、安全生产、财务预算管理、电力工程建设招投标等若干专业委员会，指导公司相关工作的开展。

公司注重人力资源建设，不断优化人才结构，培养选拔高级管理人才、专业人才及技能人才。公司依托“一校二院三站”的人才培养

模式，通过党校培训、岗位培训、专业培训、外送培训等方式，多层次促进员工发展。

3. 对下属分公司及控股公司的管理

公司建立了“集团公司—产业公司—生产企业”的三级组织管理体系。公司本部是战略规划中心、投融资决策中心和人力资源开发中心；产业公司是经营管理中心和利润中心；生产企业是安全生产中心和成本中心。

公司下属各产业公司均按照《中华人民共和国公司法》以及其他有关法律法规，建立了符合现代企业制度要求的公司治理结构，以股东会、董事会、监事会和执行机构组成的法人治理结构进行管理。公司通过各产业公司完善的法人治理结构，依法行使资产收益、参与重大决策和选择管理者等权利。按照国家有关规定，公司审批和监督子公司的重点投资项目，审核全资子公司的财务预、决算，审批子公司对外的重大投资、举债、抵押和担保。

总体看，作为国资委直接管理的中央企业，公司管理制度健全，实施有效，综合管理水平较高。

七、生产经营

1. 经营概况

公司主要以电力业务为主，近三年电力业务占营业收入的比重在 75%以上。2011~2013 年，随着电力需求的不断增长，公司主营业务收入年均增长 4.76%，2013 年主营业务收入 2835.35 亿元。2014 年 1~3 月，公司主营业务收入 701.02 亿元，占 2013 年全年水平的 24.72%。

毛利率方面，2011~2013 年，主要受益于电煤价格的不断下行，公司电力板块毛利率上升显著，2013 年为 25.50%，推动公司整体毛利率增至 22.10%。2014 年 1~3 月，电煤价格持续下行，公司电力板块毛利率增至 27.65%，带动公司整体毛利率为 23.09%，较 2013 年全年水

平增加 0.99 个百分点。

表2 2011~2014年3月公司主营业务收入及毛利率情况

产品	2011年			2012年			2013年			2014年1~3月		
	收入 (亿元)	占比 (%)	毛利率 (%)	收入 (亿元)	占比 (%)	毛利率 (%)	收入 (亿元)	占比 (%)	毛利率 (%)	收入 (亿元)	占比 (%)	毛利率 (%)
电力业务	2107.80	81.58	10.79	2229.67	82.49	18.84	2343.56	82.66	25.50	545.55	77.82	27.65
其他业务	475.81	18.42	13.98	473.15	17.51	12.69	491.79	17.34	5.88	155.47	22.18	7.07
合计	2583.61	100.00	11.38	2702.82	100.00	17.76	2835.35	100.00	22.10	701.02	100.00	23.09

资料来源：公司提供，电力业务包括发电业务和热力业务；其他业务包括：能源贸易业务、煤炭业务、交通业务和其余业务。

(1) 发电业务

截至 2013 年底，公司在中国三十个省、市、自治区与境外拥有全资及控股装机容量 14329 万千瓦，同比增长 6.08%，在五大发电集团中继续保持领先；其中低碳清洁能源装机达到 3504 万千瓦，占总装机比重同比提高 3.5 个百分点。2013 年公司新核准、开工和投产项目中，低碳清洁能源分别占 47.8%、48.2% 和 75.4%。2013 年，公司快速推动上大压小工作；截至 2013 年底，公司百万千瓦机组达到 13 台，居全国首位，公司 30 万千瓦及以上机组已有 90%，达到优秀节约环保型企业标准，其中石洞口二厂 4 号、东方 1 号等 6 台机组荣获电力行业中央企业火电最佳机组。

水电方面，按照“流域开发为主、大中小兼顾、购建并重”的原则，公司加快澜沧江流域和云南区域水电开发进程，不断巩固和扩大四川水电开发成果，稳步推进西藏、青海、新疆等地水电资源开发，并取得积极进展。随着功果桥、别迭里、湘祁、苏子河、横丹、党河上游三级水电站等建成投产，截至 2013 年底，公司水电板块总装机容量突破 1800 万千瓦。

截至 2013 年末，公司风电总装机容量达 970 万千瓦，主要业务分布在内蒙古、辽宁、山东等风能资源大省，公司稳步推进风电建设，阜新等效益型风电基地、达茂巴音等百万千瓦级风电基地建设有序进行。太阳能板块建设方面，2013 年公司格尔木光伏电站稳定运行，华能彰武一期风光互补型的太阳能光伏电站项目稳健推进，华能格尔木 65 兆瓦光伏项目动

工，公司太阳能业务有序开展。此外，公司下属华能石岛湾核电厂高温气冷堆核电站示范工程已开工建设，主要采用第四代核能技术，具有完全自主知识产权，是中国在核电领域的重大自主创新工程。

公司发电业务主要分布于东北电网、华北电网、西北电网、华东电网、华中电网和南方电网。2013 年，公司累计完成发电量 6493 亿千瓦时，同比增长 6.67%；2013 年公司平均利用小时数为 4757 小时。2014 年 1~3 月，公司发电量为 1607 亿千瓦时，同比增长 10.45%；占 2013 年全年发电量的 24.75%。总体看，随着国家经济发展带动的全社会用电量需求提升，公司发电量持续上升。

表3 公司近年来装机容量和发电量增长情况

年度	装机容量 (万千瓦)	同比增长 (%)	发电量 (亿千瓦时)	同比增长 (%)
2011	12538	10.54	6046	12.46
2012	13508	7.74	6087	0.67
2013	14329	6.08	6493	6.67
2014年3月	14436	6.27	1607	10.45

资料来源：公司提供

上网电价方面，2013 年，公司综合上网电价为 356 元/KKWH（不含税），同比下降 0.4%；其中公司火电上网电价为 366 元/KKWH（不含税），水电上网电价为 240 元/KKWH（不含税）；2014 年 1~3 月，公司综合上网电价为 356 元/KKWH（不含税），其中公司火电上网电价为 362 元/KKWH（不含税），水电上网电价为 279 元/KKWH（不含税）。总体看，主要受燃煤机组上网电价下调的影响，2013 年起公司电价水

平有所下降；同时，随着公司电源结构的持续调整，清洁能源上网电价的不断提升可在一定程度上弥补其对公司带来的影响。

电煤采购方面，公司积极做好煤炭订货工作，处理好与矿方、代理商的关系，做好各方面的沟通协调工作，保证电煤有效供应；同时，扩大采购渠道，适时采购国外煤炭，有效弥补电煤需求，降低标煤单价。此外，公司积极整合系统煤炭、港口、运力资源，加强规模化、集约化管理，做好调运和协调工作，不断增强煤炭供应保障能力。

安全生产方面，公司深入开展安全性评价和隐患排查治理，组织反违章百日整治、施工安全事故专项预防整治等活动，安全管理工作向纵深推进；加大外包工程安全监管力度，电力外包工程伤亡人数同比减少 13 人；强化设备综合治理，狠抓检修质量和技术监督管理，公司等效可用系数和非计划停运系数在五大发电集团中处于领先水平，玉环、包三、景洪、宝兴等电厂实现了全年无非停；加强应急管理体系建设，应急保障能力进一步提高，海门、小湾、铜川等电厂圆满完成大运会、世园会保电任务，威海、海口、太平驿等电厂有效应对自然灾害，扎煤公司灵东矿成功举办煤矿火灾应急演练；强化煤矿安全管理，加强煤矿安全文化建设，推进煤矿证照手续齐全、制度建设完善、六大系统建设“三个专项行动”，开展安全监督检查和专项整治，煤矿生产技术和现场管理水平不断提高。

（2）其他业务

煤炭行业

公司以电力产业为核心，投资开发煤炭等电力相关产业，实施一体化战略，提高能源供应和保障能力，保障集团公司长期稳定发展。2013 年底，公司新增煤炭产能 400 万吨/年，公司煤炭生产能力达 8464 万吨/年，同比增长 8.3%。公司完成煤炭产量 7156 万吨，同比增长 4.3%。随着公司陇东和蒙西等六大煤炭基地建设全面展开，呼伦贝尔公司通大五牧场煤矿正

式投产，灵露煤矿（年产能 600 万吨）于 2013 年底完工，铧尖煤矿（年产能 300 万吨）进入工程竣工结算阶段，公司煤炭产能进一步增加。

金融产业

公司金融产业立足于服务主业，面向市场，加强对控股金融企业、参股股权和金融资产的管理，在控制风险的前提下，经济效益不断提高。公司积极推进金融平台建设，实施长城证券增资扩股，构建金融控股管理模式，为公司的发展提供服务支撑和业绩支持。

华能资本服务有限公司作为华能集团金融资产控股管理和服务平台，直接或间接控股及管理财务公司、长城证券有限责任公司、永诚财产保险股份有限公司、长城基金管理有限公司、景顺长城基金管理有限公司，参股商业银行、证券公司等，已初步形成金融控股模式，在金融业务独立管理方面走在国内其他实业集团前列。

交通产业

公司和有关产业公司投资参股了石太客运专线（石家庄至太原，总投资约 130 亿元，全长 190 公里，2005 年 6 月 11 日开工建设，2009 年 4 月正式通车。公司参股 7.96%）、两伊铁路（内蒙古伊敏至伊尔施铁路线路，全长 185 公里，总投资约 7.6 亿元，2006 年 8 月开工建设，2010 年 2 月正式通车。公司合计参股 15%）和集通铁路（集宁至通辽，全长 995 千米，1995 年 12 月正式开通运营，目前由铁道部、北方电力、内蒙古国资委、中铁六局呼建公司、中铁十三局电务公司五家股东共同经营，是国内最长的合资铁路。公司参股 30%），并成为北煤外运第三通道的四家发起人之一。

华能集团积极参与了天津港、京唐港的合作开发，华能集团子公司华能能源交通产业控股有限公司与天津港股份有限公司煤码头分公司、中国中煤能源股份有限公司共同出资设立津港中煤华能煤码头有限公司，华能能源交通产业控股有限公司投资 2.76 亿元，占注册资本

的 24.5%。截至 2013 年底，公司拥有港口和码头的吞吐能力达 3997 万吨/年。

2. 经营效率

2011~2013年，公司应收款规模的增长速度高于营业收入，销售债权周转次数波动下降，2013年为8.18次。同期内，受存货增长较快影响，公司存货周转效率有所波动，但仍保持在较高水平，2013年为15.47次。受固定资产和在建工程规模大及行业本身资本密集型特点影响，公司总资产周转次数保持在较低水平，2013年为0.36次。

总体看，公司经营效率适中，符合电力企业经营特点。

3. 在建项目

公司主要在建项目（总投资100亿元以上）如表4所示：

表4 截至2014年3月底公司主要在建项目情况
(单位:亿元)

工程名称	预算数	已投资	2014年拟投资
糯扎渡水电站	450.06	422.96	25.00
龙开口水电站	174.11	117.54	12.00
黄登电站工程	173.12	72.10	25.30
苗尾水电站工程	145.51	51.33	25.00
合计	942.80	663.93	87.30

资料来源：公司提供

糯扎渡水电站位于云南省普洱市翠云区和澜沧县交界处，国家级重点建设项目，由云南华能澜沧江水电有限公司开发建设。电站规划9台机组装机容量合计585万千瓦，工程概算总投资450亿元。项目设计年发电量239.12亿千瓦时。水库总库容237.03亿立方米，调节库容113.35亿立方米。该项目筹建期3年，建设期8.5年；截至2014年3月底，糯扎渡水电站已有8台机组投产；预计2014年全部建成投产。

龙开口水电站：龙开口水电站位于云南省鹤庆县中江乡境内的金沙江中游河段上，水电站装机容量180万千瓦，是国务院批准的《长

江流域综合利用规划简要报告》中金沙江中下游河段12个梯级电站的第6级电站，上接金安桥水电站，下邻鲁地拉水电站。坝型为混凝土重力坝，最大坝高119米，多年平均发电量78.2亿千瓦时，水库总容量为5.44亿立方米，工程总投资174.11亿元，总工期为5年6个月；2013年8月龙开口水电站第3台机组投产发电。

黄登电站工程：黄登电站工程位于云南省兰坪县境内，采用堤坝式开发，是云南澜沧江上游古水至苗尾河段水电梯级开发方案的第5级水电站，以发电为主；上游与托巴水电站，下游与大华桥水电站相衔接。拦河大坝为混凝土重力坝，最大坝高203m。电站装机容量1900MW，保证出力507.95MW，年发电量86.29亿千瓦时。工程总投资173.12亿元，预计2015年12月第一台机组投产发电。

苗尾水电站位于云南省大理州云龙县旧州镇境内的澜沧江河段上，是澜沧江上游河段一库七级开发方案中的最下游一级电站，上接大华桥水电站，下邻澜沧江中下游河段最上游一级电站——功果桥水电站。苗尾水电站开发任务以发电为主，电站建成后可改善下游灌溉用水条件，促进地方社会、经济与环境协调发展。电站装机容量1300MW（4×325MW），工程动态总投资145.51亿元。

总体看，公司在建项目以大型水电项目为主，未来电源结构有望进一步优化；公司未来资本支出较大，融资需求将持续增加。

八、财务分析

1. 财务质量及财务概况

公司2011~2013年财务数据经大信会计师事务所有限公司审计，均出具了标准无保留意见的审计报告。公司2014年一季度财务报表未经审计。以下财务分析以2011~2013年数据为主。

截至2013年底，公司（合并）资产总额为8552.19亿元，所有者权益合计为1495.57亿元（其中少数股东权益1080.33亿元）；2013年，

公司实现营业总收入 2931.63 亿元，利润总额 236.19 亿元。

截至 2014 年 3 月底，公司合并资产总额为 8598.19 亿元，所有者权益合计为 1518.61 亿元（其中少数股东权益 1094.67 亿元）；2014 年 1~3 月，公司实现营业总收入 719.06 亿元，利润总额 62.00 亿元。

2. 资产质量

2011~2013 年，公司资产总额复合增长 6.56%。截至 2013 年底，公司资产总额为 8552.19 亿元，较上年底增长 7.57%，主要是固定资产增长所致。公司资产构成以非流动资产为主，占比 86.81%，资产构成较 2012 年底变化不大。

流动资产

2011~2013 年，公司流动资产复合变动率 2.24%。截至 2013 年底，公司流动资产合计 1128.42 亿元，主要由货币资金、应收账款、预付款项、其他应收款和存货构成。

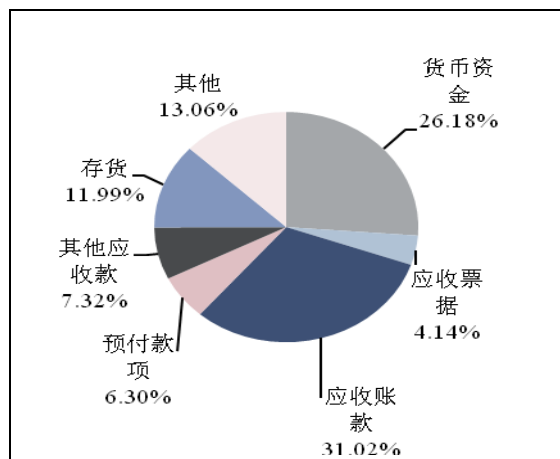
2011~2013 年，公司货币资金波动下降，年均降幅为 5.41%；截至 2013 年底，公司货币资金合计 317.24 亿元，同比增长 2.88%；主要由银行存款（占 96.51%）构成，公司货币资金受限程度低。

2011~2013 年，公司应收账款稳定上升，年复合增长率为 6.69%；截至 2013 年底，公司应收账款净额 327.37 亿元，主要为应收电费。从账面余额看，其中采用个别认定法计提坏账准备的金额为 237.40 亿元，计提坏账准备 1.99 亿元；采用账龄法计提坏账准备的金额 72.60 亿元，账龄 1 年以内的占比 94.61%，计提坏账准备 1.91 亿元。2013 年底公司坏账合计计提比例为 1.45%。

2011~2013 年，公司预付款项稳定减少，年均降幅为 5.73%；截至 2013 年底，公司预付账款净额 73.64 亿元，从账面余额看，其中账龄 1 年以内的占比 76.36%；1~2 年的占比 5.35%；2~3 年的占比 4.90%；3 年以上的占比

13.39%。账龄超过 1 年的大额预付款合计 11.95 亿元，主要是工程未结算所致。

图4 2013年公司流动资产构成



资料来源：公司提供

2011~2013 年，公司其他应收款有所波动，年均降幅为 1.49%；截至 2013 年底，公司其他应收款净额 64.20 亿元，其中，采用个别认定法计提坏账准备的账面余额 21.81 亿元，计提坏账准备 2.90 亿元；采用账龄分析法计提坏账准备的账面余额 17.95 亿元，账龄 1 年以内的占比 75.83%，计提坏账准备 3.33 亿元。

2011~2013 年，公司存货波动上升，年复合增长率为 2.70%；截至 2013 年底，公司存货账面余额 158.00 亿元，以原材料和产成品为主，分别占 63.75% 和 13.50%，计提跌价准备 3.64 亿元。

非流动资产

2010~2013 年，公司非流动资产稳定增长，年复合增长率为 7.26%；截至 2013 年底，公司非流动资产合计 7423.77 亿元，以固定资产（占 65.77%）、在建工程（占 14.79%）、长期股权投资（占 6.81%）和无形资产（占 5.04%）为主。

2011~2013 年，公司长期股权投资复合增长率为 2.08%。截至 2013 年底，公司长期股权投资合计 505.65 亿元，其中，对合营与联营企业投资 332.04 亿元，投资对象主要为电力能源企业以及相关的铁路、港口和煤炭企业，并包括少量对金融企业的投资。

2011~2013年,公司固定资产净额复合增长率为9.82%。截至2013年底,公司固定资产账面原值7487.48亿元,主要由机器设备和房屋及建筑物构成;累计折旧合计2519.72亿元;固定资产减值准备累计合计85.05亿元;固定资产账面价值4882.70亿元。

2011~2013年,公司在建工程复合变动率为-4.14%。截至2013年底,公司在建工程期末余额1098.07亿元,以黄登水电站、藏木水电站、糯扎渡水电站和苗尾水电站等在建项目为主。

截至2014年3月底,公司资产总额为8598.19亿元,较2013年底增长0.54%。整体资产构成较2013年底变化不大。

总体看,公司资产构成符合电力企业经营特点,非流动资产占比高,整体质量良好,流动性一般。

3. 负债及所有者权益

所有者权益

2011~2013年,公司所有者权益复合增长率为14.36%。截至2013年底,公司所有者权益合计1495.57亿元,其中,归属于母公司的所有者权益合计415.23亿元。公司归属于母公司所有者权益构成中,股本占48.17%、资本公积占51.93%;公司所有者权益结构稳定性好。

截至2014年3月底,公司所有者权益合计1518.61亿元,较2013年底增长1.54%,整体构成较2013年底变化不大。

负债

2011~2013年,公司负债稳定增长,年复合增长率为5.10%;截至2013年底,公司负债合计7056.62亿元,其中流动负债占45.02%,非流动负债占54.38%。

截至2013年底,公司流动负债为3219.10亿元,较2012年底增长18.09%,主要在短期借款、其他应付款与一年内到期的非流动负债的推动下,公司流动负债有所增长。2013年底,公司流动负债主要由短期借款(占29.01%)、应付账款(占7.69%)、其他应付款(占16.77%)、

一年内到期的非流动负债(占18.13%)和其他流动负债(占16.85%)构成。

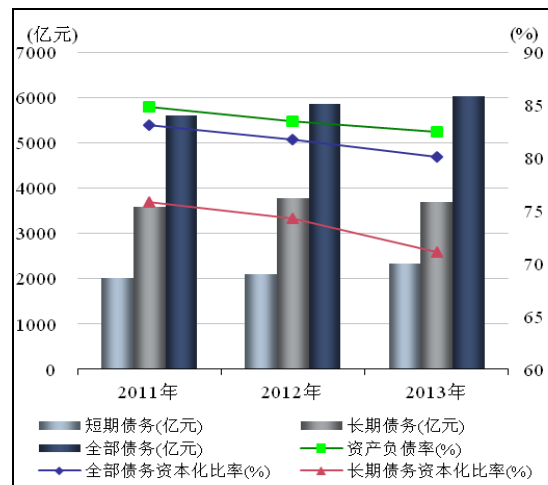
2011~2013年,公司短期借款波动下降,年均降幅为3.46%;2013年底,为933.87亿元,主要由信用借款(占86.10%)构成。

2011~2013年,公司其他应付款波动上升,年复合增长率为15.44%;2013年底为539.78亿元,主要为未结算的工程款与质保金。

2011~2013年,公司其他非流动负债波动上升,年复合增长率为32.54%;截至2013年底为542.57亿元,主要由短期融资券(占97.57%)构成。

2011~2013年,公司非流动负债波动增长,年复合变动率为2.11%;截至2013年底,为3837.53亿元,主要有长期借款(占75.43%)和应付债券(占16.31%)等构成。截至2013年底,公司长期借款合计为2894.80亿元,主要由信用借款(占51.98%)和质押借款(占28.60%),主要为电费收费权质押。

图5 2011~2013年底公司债务水平



资料来源:公司提供

2011~2013年,公司资产负债率和全部债务资本化比率稳定下降,资产负债率、全部债务资本化比率和长期债务资本化比率加权平均值分别为83.28%、81.20%和73.01%;2013年底,上述三项指标分别为82.51%、80.11%和71.14%。公司债务负担有所减轻。

截至2014年3月底,公司负债总额为

7079.59 亿元，较 2013 年底增长 0.33%，主要构成较 2013 年底变化不大。截至 2014 年 3 月底，公司资产负债率、全部债务资本化比率和长期债务资本化比率均较 2013 年底有所下降，分别为 82.34%、79.94% 和 71.05%。

总体看，目前公司负债水平高，债务负担重，公司负债结构符合一般电力企业的特点。

4. 盈利能力

2011~2013 年，公司营业总收入复合增长率为 4.56%。2013 年，公司实现营业总收入 2931.63 亿元；主营业务构成中，发电业务和煤炭业务分别占比 80.25% 和 5.98%。同期，受益于煤炭市场的低位盘整，公司营业成本增幅小于收入增幅。公司营业利润率方面，受电价提高以及煤炭价格下降影响，公司营业利润率继续提高；2013 年为 21.60%，同比提高 3.95 个百分点。

2011~2013 年，受财务费用上升影响，公司期间费用呈增长趋势，公司 2013 年财务费用达到 273.85 亿元，期间费用总计 384.19 亿元，较上年变化不大，占营业总收入比重为 13.10%。

2011~2013 年，公司投资收益呈波动下降趋势，年均下降 20.95%，2013 年公司投资收益为 35.52 亿元，主要为持有可供出售金融资产期间取得的收益和成本法核算的长期股权投资收益。

2011~2013 年，公司资产减值损失快速上升，年复合增长率为 227.58%。2013 年，公司关停小机组较多，导致固定资产减值损失同比增长 135.85%，带动资产减值损失增至 44.47 亿元，主要由固定资产减值损失（占 52.66%）和商誉减值（占 27.57%）等构成。

2011~2013 年，由于公司每年能够获得政府较大规模的电价补贴，公司营业外收入始终保持较大规模，分别为 30.86 亿元、22.70 亿元和 17.90 亿元。2011~2013 年，公司实现利润总额分别为 61.41 亿元、139.52 亿元和 236.19

亿元。

2011~2013 年，公司总资本收益率和净资产收益率持续提高；2013 年分别为 5.78% 和 10.74%。受电价上调以及煤价走低的影响，公司整体盈利指标有所提高。

2014 年 1~3 月，公司实现营业总收入 719.06 亿元，利润总额为 62.00 亿元；营业利润率为 21.17%，受电价下调的影响，较 2013 年全年水平有所下降。

总体来看，主要受电煤价格影响，公司主业利润规模快速扩张，盈利能力显著上升。2014 年一季度公司盈利能力略有下降，但仍维持在较好水平。

5. 现金流分析

从经营活动来看，2011~2013 年，公司经营活动现金流入量以销售商品、提供劳务收到的现金为主，年均增长 6.77%，2013 年为 3151.48 亿元。公司经营活动现金流出以购买商品、接受劳务支付的现金为主，年均降幅为 5.91%，2013 年为 1752.52 亿元。公司经营活动产生的现金流量净额快速增长，年复合增长率为 47.55%，2013 年为 799.68 亿元。2011~2013 年，公司现金收入比分别为 103.08%、106.72% 和 107.50%，公司收入实现情况良好。

从投资活动来看，2011~2013 年，公司资本支出规模大，投资活动产生的现金净流出额始终在较大规模，2013 年投资活动现金流出量和净流量分别为 862.59 亿元和 -678.58 亿元，投资活动现金流出以购建固定资产、无形资产支付的现金和投资支付的现金为主。

从筹资活动来看，银行借款是公司主要的间接融资渠道，2011~2013 年，公司筹资活动现金流入主要表现为取得借款收到的现金，筹资活动现金流出相应主要表现为偿还债务支付的现金。2011~2013 年，公司筹资活动现金净流量分别为 386.65 亿元、256.20 亿元和 -111.80 亿元。

2014 年 1~3 月，公司经营活动现金流入

及净流量分别为 921.01 亿元和 101.04 亿元；投资及筹资活动净流量分别为 -90.73 亿元和 4.40 亿元。

总体来看，公司经营活动获取现金能力较强；投资活动规模大且主要依靠外部融资。

6. 偿债能力

从短期偿债能力看，2011~2013年，随着流动负债持续增长，公司短期偿债指标呈下降趋势，截至2013年底，公司流动比率和速动比率分别为35.05%和30.15%；截至2014年3月底，公司应付账款及预收账款有所下降，流动比率和速动比率分别上升至37.04%和32.60%。2011~2013年，公司经营现金流动负债比分别为13.57%、14.00%和24.84%，公司经营现金流入量大，短期偿债能力较强。

从长期偿债能力看，2011~2013年，公司EBITDA值逐年上升，2013年为824.25亿元。近三年，公司全部债务/EBITDA逐年下降，EBITDA利息倍数逐年上升，2013年分别为7.31倍和2.61倍。公司长期偿债能力尚可。

截至2013年底，公司对外担保23.38亿元，担保比率1.56%，担保对象分别为山西国际电力华光发电有限公司、国核示范电站有限公司和建设银行北京中关村分行，均为国有控股企业，目前经营状态正常。总体看，公司担保对象资质较好，且经营正常，公司面临的或有负债风险较低。

截至2014年3月底，公司已获得各商业银行授信总额为8070亿元，其中已使用4003亿元，尚有4067亿元未使用，公司间接融资渠道畅通。

7. 过往债务履约情况

根据公司过往在公开市场发行及偿付债务融资工具的历史记录，公司本部无逾期或违约偿付记录，过往债务履约情况良好。

8. 抗风险能力

公司在电力经营方面的垄断性及在行业内

的领先地位。公司是中国五大电力集团中装机容量最大的企业，市场份额稳定，企业规模优势显著。公司负债水平高，债务负担重。但公司货币资金充裕，且经营规模大，行业地位突出，融资能力较强。综合看，公司整体抗风险能力很强。

九、本期中期票据偿债能力分析

1. 本期中期票据对公司现有债务的影响

公司本期中期票据发行额度为25亿元，是2014年3月底全部债务的0.41%，对现有债务影响很小。截至2014年3月底，公司资产负债率、全部债务资本化比率和长期债务资本化比率分别为82.34%、79.94%和71.05%，不考虑其他因素，本期中期票据发行后三项指标分别上升至82.39%、80.01%和71.19%。整体看，本次中期票据发行对公司债务负担影响很小。

2. 本期中期票据偿还能力分析

2011~2013年，公司经营活动现金流入量保持大规模并持续增长，对本期中期票据发行额度覆盖倍数分别为123.93倍、136.11倍和150.33倍。同期内，公司经营性现金净流量对本期中期票据发行额度的覆盖倍数分别为14.69倍、15.27倍和31.99倍；公司经营活动现金流对本期中期票据覆盖能力强。

2011~2013年，公司EBITDA分别是本期中期票据的23.61倍、28.95倍与32.97倍，对本期中期票据覆盖能力强。

综合以上分析，联合资信认为，公司对本期中期票据具有极强的偿还能力。

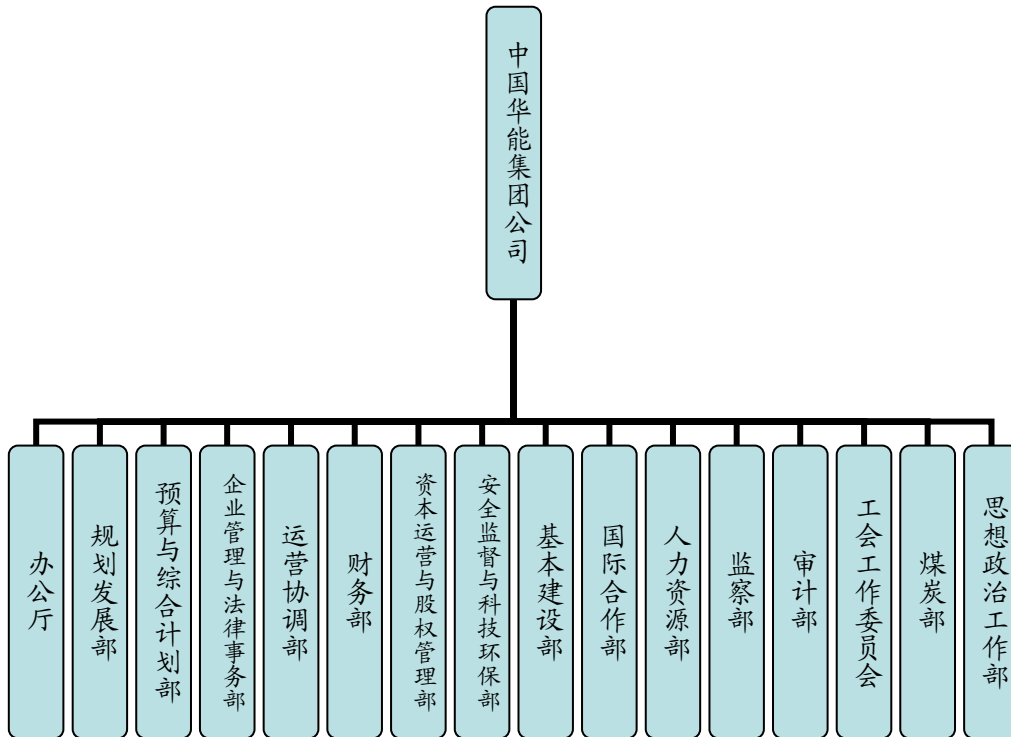
十、结论

公司是中国电力行业龙头企业，市场占有率高、规模优势明显、电力设备先进、技术水平处于国内领先地位；作为国务院国资委直接管理的中央企业，公司管理制度健全、实施有效，综合管理水平较高。

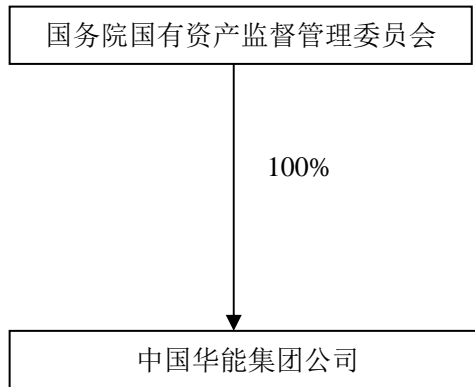
近年来，公司可控发电装机总容量快速增长，新建电源项目不断投产，收入规模持续增长，但受电煤价格持续下降的影响，公司盈利能力快速上升。未来，随着公司在煤炭、港路等产业方面的延伸，整体的成本控制能力和抗风险能力有望进一步提升。

目前，公司资产规模大、资产质量较高且结构合理；公司经营活动现金流和EBITDA对本期中期票据覆盖程度高。总体看，本期中期票据到期不能偿还的风险极低。

附件 1-1 公司本部组织架构图



附件 1-2 公司股权结构图



附件 2 主要财务数据及指标

项目	2011 年	2012 年	2013 年	2014 年 3 月
财务数据				
现金类资产(亿元)	444.76	391.50	417.56	410.51
资产总额(亿元)	7531.88	7950.24	8552.19	8598.19
所有者权益(亿元)	1143.49	1310.37	1495.57	1518.61
短期债务(亿元)	2026.52	2091.64	2336.24	2324.41
长期债务(亿元)	3589.04	3779.79	3686.68	3727.84
全部债务(亿元)	5615.56	5871.42	6022.92	6052.24
营业收入(亿元)	2681.73	2797.78	2931.63	719.06
利润总额(亿元)	61.41	139.52	236.19	62.00
EBITDA(亿元)	590.27	723.80	824.25	--
经营性净现金流(亿元)	367.30	381.71	799.68	101.04
财务指标				
销售债权周转次数(次)	8.58	8.59	8.18	--
存货周转次数(次)	15.69	15.99	15.47	--
总资产周转次数(次)	0.36	0.36	0.36	--
现金收入比(%)	103.08	106.72	107.50	112.02
营业利润率(%)	11.59	17.65	21.60	21.17
总资本收益率(%)	3.88	5.06	5.78	--
净资产收益率(%)	2.62	6.71	10.74	--
长期债务资本化比率(%)	75.84	74.26	71.14	71.05
全部债务资本化比率(%)	83.08	81.75	80.11	79.94
资产负债率(%)	84.82	83.52	82.51	82.34
流动比率(%)	39.87	37.68	35.05	37.04
速动比率(%)	34.34	32.73	30.15	32.60
经营现金流动负债比(%)	13.57	14.00	24.84	--
EBITDA 利息倍数(倍)	2.09	2.17	2.61	--
全部债务/EBITDA(倍)	9.51	8.11	7.31	--
经营活动现金流入量偿债倍数(倍)	123.93	136.11	150.33	--
经营活动现金流量净额偿债倍数(倍)	14.69	15.27	31.99	--
EBITDA/本期发债额度(倍)	23.61	28.95	32.97	--

附件 3 有关计算指标的计算公式(新准则)

指标名称	计算公式
增长指标	
资产总额年复合增长率	(1) 2 年数据: 增长率= (本期-上期) / 上期×100% (2) n 年数据: 增长率=[(本期/前 n 年) ^{1/(n-1)} - 1]×100%
净资产年复合增长率	
营业收入年复合增长率	
利润总额年复合增长率	
经营效率指标	
销售债权周转次数	营业总收入 / (平均应收账款净额+平均应收票据)
存货周转次数	营业成本/平均存货净额
总资产周转次数	营业总收入/平均资产总额
现金收入比	销售商品、提供劳务收到的现金/主营业务收入×100%
盈利指标	
总资本收益率	(净利润+费用化利息支出) / (所有者权益+长期债务+短期债务) ×100%
净资产收益率	净利润/所有者权益×100%
主营业务利润率	主营业务利润/主营业务收入净额×100%
营业利润率	(营业总收入-营业成本-营业税金及附加) / 营业总收入×100%
债务结构指标	
资产负债率	负债总额/资产总计×100%
全部债务资本化比率	全部债务 / (长期债务+短期债务+所有者权益) ×100%
长期债务资本化比率	长期债务 / (长期债务+所有者权益) ×100%
担保比率	担保余额/所有者权益×100%
长期偿债能力指标	
EBITDA 利息倍数	EBITDA/利息支出
全部债务/EBITDA	全部债务/EBITDA
短期偿债能力指标	
流动比率	流动资产合计/流动负债合计×100%
速动比率	(流动资产合计-存货) / 流动负债合计×100%
经营现金流动负债比	经营活动现金流量净额/流动负债合计×100%
本期中期票据偿债能力	
经营活动现金流入量偿债倍数	经营活动产生的现金流入量/本期中期票据到期偿还额
经营活动现金流量净额偿债倍数	经营活动现金流量净额/本期中期票据到期偿还额
EBITDA/本期发债额度	EBITDA/本期发债额度

注: 现金类资产=货币资金+交易性金融资产/短期投资+应收票据
 短期债务=短期借款+交易性金融负债+一年内到期的长期负债+应付票据
 长期债务=长期借款+应付债券
 全部债务=短期债务+长期债务
 EBITDA=利润总额+费用化利息支出+固定资产折旧+摊销
 利息支出=资本化利息支出+费用化利息支出
 企业执行新会计准则后, 所有者权益=归属于母公司所有者权益+少数股东权益

附件 4 中长期债券信用等级设置及其含义

根据中国人民银行2006年3月29日发布的“银发〔2006〕95号”文《中国人民银行信用评级管理指导意见》，以及2006年11月21日发布的《信贷市场和银行间债券市场信用评级规范》等文件的有关规定，银行间债券市场中长期债券信用等级划分为三等九级，符号表示为：AAA、AA、A、BBB、BB、B、CCC、CC、C。除AAA级，CCC级（含）以下等级外，每一个信用等级可用“+”、“-”符号进行微调，表示略高或略低于本等级。

级别设置	含 义
AAA	偿还债务的能力极强，基本不受不利经济环境的影响，违约风险极低
AA	偿还债务的能力很强，受不利经济环境的影响不大，违约风险很低
A	偿还债务能力较强，较易受不利经济环境的影响，违约风险较低
BBB	偿还债务能力一般，受不利经济环境影响较大，违约风险一般
BB	偿还债务能力较弱，受不利经济环境影响很大，违约风险较高
B	偿还债务的能力较大地依赖于良好的经济环境，违约风险很高
CCC	偿还债务的能力极度依赖于良好的经济环境，违约风险极高
CC	在破产或重组时可获得保护较小，基本不能保证偿还债务
C	不能偿还债务

主体长期信用等级设置及含义同中长期债券。

联合资信评估有限公司关于 中国华能集团公司 2014 年度第三期中期票据的跟踪评级安排

根据有关要求，联合资信评估有限公司（联合资信）将在本期中期票据存续期内进行定期跟踪评级和不定期跟踪评级。

中国华能集团公司应按联合资信跟踪评级资料清单的要求，提供相关资料。中国华能集团公司如发生重大变化，或发生可能对信用等级产生较大影响的重大事件，中国华能集团公司应及时通知联合资信并提供有关资料。

联合资信将密切关注中国华能集团公司的经营管理状况及相关信息，如发现中国华能集团公司出现重大变化，或发现其存在或出现可能对信用等级产生较大影响的重大事件时，联合资信将落实有关情况并及时评估其对信用等级产生的影响，据以确认或调整信用等级。

如中国华能集团公司不能及时提供跟踪评级资料，导致联合资信无法对信用等级变化情况做出判断，联合资信有权撤销信用等级。

在跟踪评级过程中，如信用等级发生变化调整时，联合资信将在本公司网站予以公布，同时出具跟踪评级报告报送中国华能集团公司、主管部门、交易机构等。

